

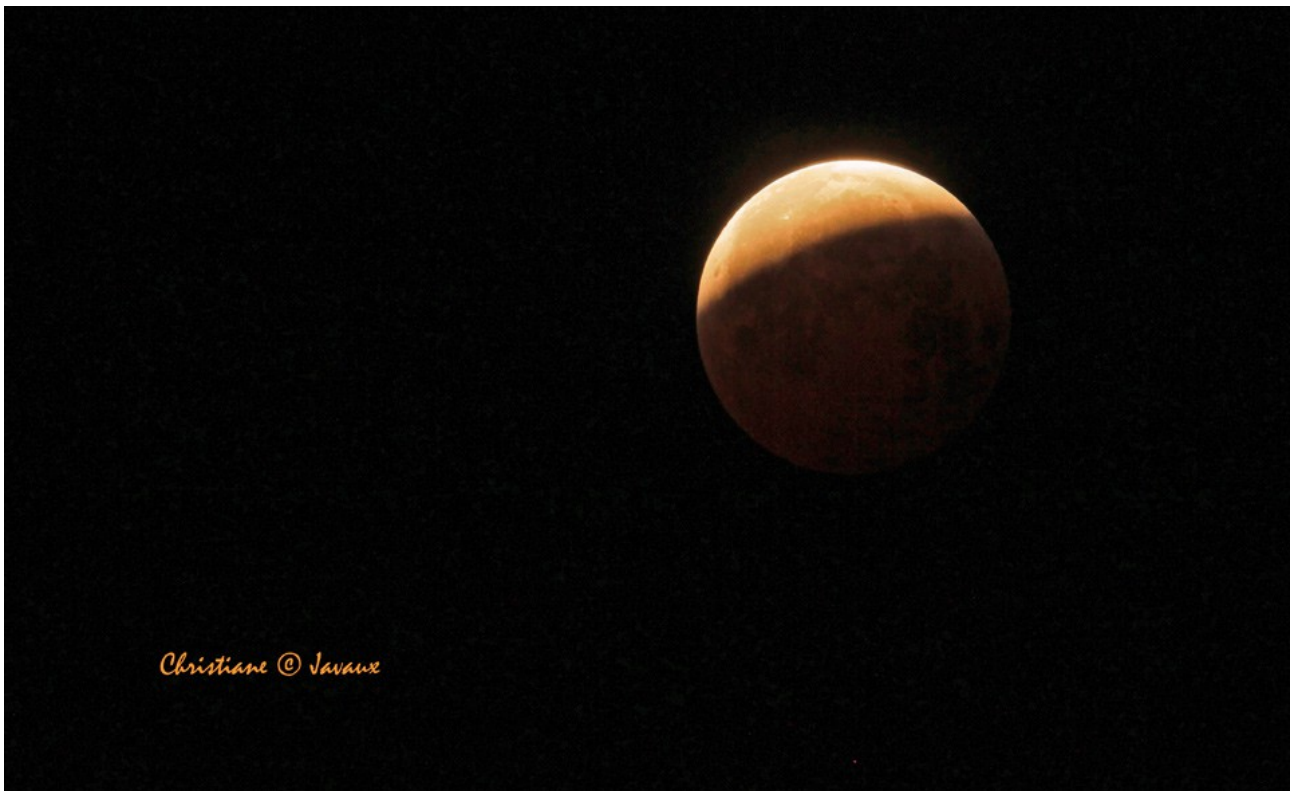
ARDENNE & GAUME

ESPACES NATURELS EN WALLONIE



Heid des Gattes

Les nouvelles N°11: mars 2019



Christiane © Javaux

Le 21 janvier, a eu lieu en fin de nuit une éclipse totale de la lune, la terre se trouvant juste entre elle et le soleil. On pourrait s'attendre à ce que, comme pour une éclipse solaire, elle devienne complètement sombre mais il n'en est rien. En traversant l'atmosphère terrestre la lumière solaire est filtrée et légèrement déviée, une partie éclairant faiblement la lune, ce qui lui donne cette couleur cuivrée.

Ci-joint une photo de mon épouse, prise un peu après la totalité de l'éclipse.

René Dumoulin

Sommaire de ce numéro 11 de mars 2019

Programme des prochaines visites guidées à la Heid des Gattes et du PCDN

Programme du tour de Wallonie avec A&G

Le grand duc à la Falize ce soir

Pontes de grenouilles rousses dans les mares du Goiveux

Du caviar pour les tritons

*Adaptation de *Grimmia pulvinata* au rocher*

La nature est bien faite

Agrothereutes leucorhaeus

La Heid des Gattes en automne

Programme des prochaines visites guidées à la Heid des Gattes et du PCDN

Samedi 20 et dimanche 21 avril: les oiseaux chantent. Les orchidées printanières fleurissent les

pâtures

RV à l'église de Sougné rue du Passeur d'eau 4920 Remouchamps

Samedi 11 et dimanche 12 mai: les secrets de la forêt de ravin à Rouvrex

RV au bunker du hameau de Martinrive à 4920 Aywaille entre

Aywaille et Comblain-au-Pont.

Samedi 6 et dimanche 7 juillet: libellules, papillons, lézards,... c'est l'été au Goiveux

RV au pied du Goiveux, rue de la Heid 95 à 4920 Aywaille

Samedi 17 et dimanche 18 août: des mares du Fond de Kin au Thier Bosset

RV devant l'administration communale d'Aywaille, rue de

la Heid 8 à 4920 Aywaille

(dans le cadre du PCDN et avec le concours du CRAMblève)

Samedi 14 et dimanche 15 septembre: les mares et la prairie à colchiques des Fossettes

RV sur le parking de la polyclinique du CHU à Aywaille

rue de Septroux 3 à 4920 Aywaille

Samedi 19 et dimanche 20 octobre: parfum de champignons et de fougères, parfum d'automne

RV à l'église de Sougné, rue du Passeur d'eau à 4920 Remouchamps

Programme du tour de Wallonie avec A&G

Etape printanière, dimanche 2 juin, la réserve naturelle de Vor Olbrich: guidée par le conservateur, Philippe Thonon. RV à 10h à l'église du village de 6637 Wisembach. Fin de la journée vers 16h.

Etape estivale, dimanche 30 juin, le teruil de Héribus: guidée par le conservateur, Christophe Bauffe, et par Julien Preud'homme. RV à 10h Rue Hector Delanois 135, 7033 Mons. Il y a un très grand parking au pied du teruil. Fin de la journée vers 16h.

Etape automnale, Samedi 5 octobre, la réserve naturelle de Furfooz : guidée par le conservateur, Christophe Goffin. RV à 10h au chalet d'accueil, Rue du Camp Romain 79 à 5500 Furfooz. Possibilité de petite restauration à midi au chalet de la Flobette. Fin de la journée vers 16h.

Le grand duc à Falize ce soir: JM Darcis.

18h, le 13 février.

Hou hou

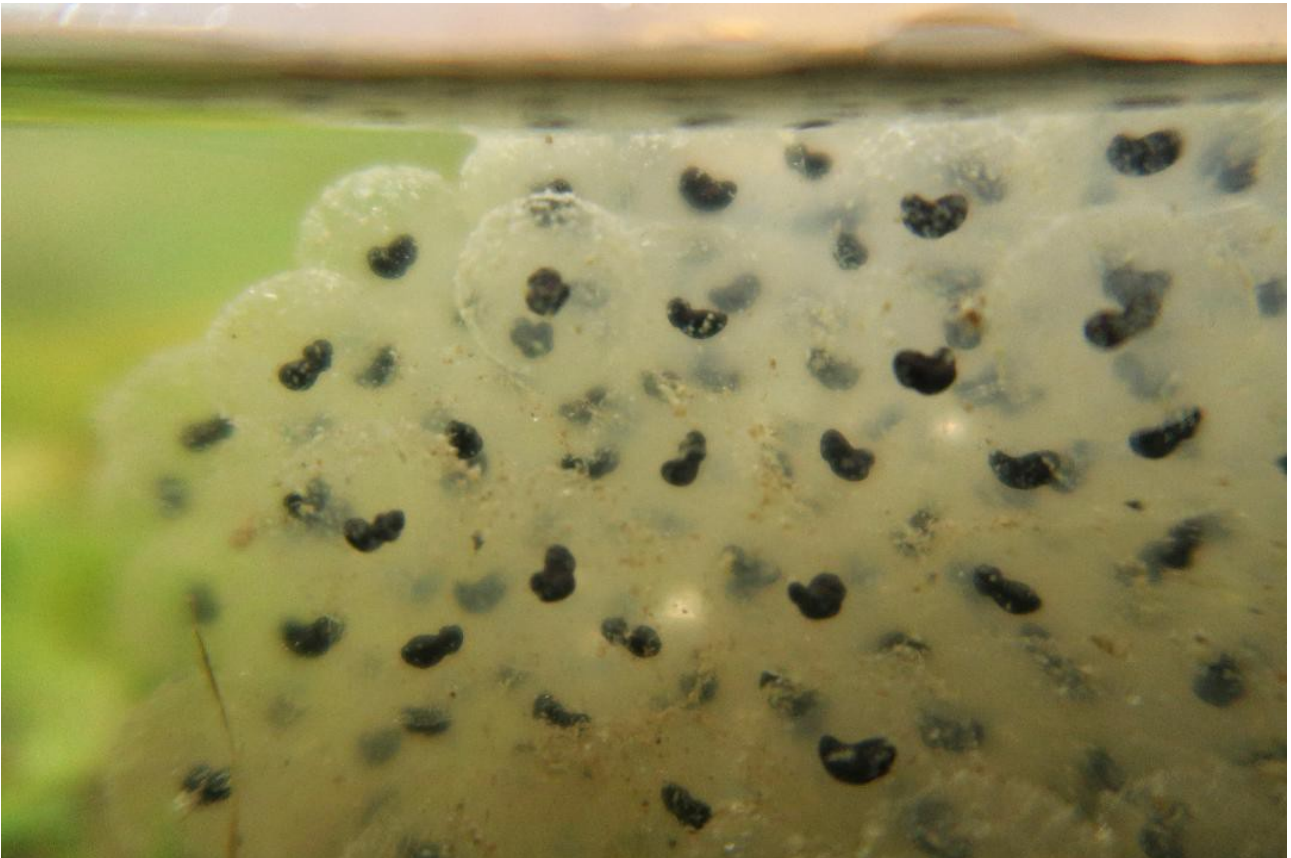
Hou hou

Hou hou

Hou hou



Pontes de grenouilles rouges dans les mares du Goiveux J Debain, JF Hermanns



Ici, on a dépassé le stade de la segmentation de l'oeuf et on entame l'embryogenèse, avec la formation des différents organes qui vont permettre, chez les têtards, la mobilité, la vue, la respiration, la nutrition, etc, etc.

Du caviar pour les tritons

J Collin et JF Hermanns

C'est horrible à dire, mais pour les tritons, les oeufs de grenouille, c'est du caviar.

Les têtards d'alytes ont plus de chance de leur échapper, puisqu'ils sont mobiles dès qu'ils sont déposés dans l'eau, et à une saison où les tritons sont moins nombreux dans l'eau, puisque beaucoup sont retournés au milieu terrestre.



Adaptation de *Grimmia pulvinata* au rocher. JM Darcis



Cette petite plante, une mousse (ou bryophyte) est particulièrement bien adaptée à la vie sur les rochers très exposés au soleil.

>Comme toutes les mousses, elle n'a pas de vraies racines. Ses rhizoïdes lui permettent de s'accrocher au rocher. Elle absorbe l'eau de pluie à travers les membranes cellulaires de ses feuilles.

>Les petites plantes sont groupées en un coussinet compact qui conserve longtemps l'humidité. L'eau est indispensable pour réaliser la photosynthèse et aussi pour la reproduction sexuée. Les spermatozoïdes ne peuvent rejoindre les ovules qu'à la nage.

>Les poils hyalins au bout des feuilles réfléchissent les UV agressifs et captent la rosée.

>Si malgré tout l'eau manque, la plante se dessèche et peut survivre longtemps avec un métabolisme très ralenti. A la prochaine pluie, elle reprend vie. C'est le phénomène de reviviscence.

>Les capsules situées au bout d'un pédicelle réfléchi libèrent les spores au sein même du coussinet. La germination est favorisée par l'humidité qu'il recèle. Le coussinet peut ainsi grandir progressivement.

Merci à Jean-Pierre Duvivier. Ses explications lors du stage de bryologie des CNB à Vierves en fin février dernier m'ont donné envie d'écrire cette petite page.

Vous voulez vous engager dans la conservation, la gestion et la valorisation des espaces naturels en Wallonie ?

Soutenez et rejoignez [Ardenne & Gaume \(http://www.Ardenne-et-Gaume.be\)](http://www.Ardenne-et-Gaume.be) !

Découvrez notamment notre nouvelle publication : les [Carnets des Espaces Naturels](#)

La nature est bien faite. JM Darcis.



Goiveux 19 01 19 JMD

19 janvier 2019.

Un p'tit tour au Goiveux ce matin. L'hiver est à peine là depuis un mois que déjà le printemps se prépare.

Les étamines bien mûres de l'hellébore fétide attendent les premiers bourdons. La fleur est protogyne. Autrement dit, la maturité des pistils précède celle des étamines. La fleur est donc déjà active depuis plusieurs jours.

Elle peut attendre le bourdon encore un bon moment. Ne vous inquiétez pas pour elle, c'est fait pour. La fleur dure longtemps (jusqu'à 2 mois) et les fleurs se succèdent sur la même plante... Si aucun bourdon n'arrive, elle s'en passe. Le stade femelle et le stade mâle se chevauchent un peu et la belle peut s'auto-féconder.

La Nature est bien faite non?

La pollinisation est certes précoce mais les fruits ne seront mûrs qu'en juillet. Pourquoi?

C'est la saison où les fourmis sont les plus actives. Elles s'emparent du fruit et se chargent de le disséminer. En échange, elles ont le droit de consommer le petit bonbon attaché à la graine. Un élaïosome on peut dire aussi.

Vous voulez vous engager dans la conservation, la gestion et la valorisation des espaces naturels en Wallonie ?

Soutenez et rejoignez [Ardenne & Gaume](http://www.Ardenne-et-Gaume.be) (<http://www.Ardenne-et-Gaume.be>) !

Découvrez notamment notre nouvelle publication : les [Carnets des Espaces Naturels](#)

Agrothereutes leucorhaeus C Devillers et S Bertrand



Agrothereutes leucorhaeus est un hyménoptère térébrant aussi appelé porte-tarière. La tarière est un organe de ponte qui se situe au bout de l'abdomen. Chez certaines espèces elle est difficilement visible car très courte et rétractée dans l'abdomen. La tarière permet à la femelle d'implanter l'œuf dans ou sur le corps de l'hôte. Selon les espèces, la larve se développe à l'intérieur ou à la surface d'insectes ou d'araignées. *Agrothereutes leucorhaeus* parasite principalement les chenilles de Lasiocampidés. Les femelles à longue tarière ne piquent jamais l'homme, mais parfois certaines femelles à très courte tarière peuvent l'utiliser défensivement pour se libérer.

La Heid des Gattes en automne Malou Neycken



La Heid des Gattes en automne depuis Hodister par Malou Neycken.